

муниципальное бюджетное дошкольное образовательное учреждение «Детский сад «Солнышко»
(МБДОУ «Детский сад «Солнышко»)

ПРИНЯТО
на Общем собрании работников

МБДОУ «Детский сад «Солнышко»
Протокол № 4 от «12» апреля 2021 г.

УТВЕРЖДАЮ
Заведующий МБДОУ
«Детский сад «Солнышко»
Г.Н. Атанова
Приказ № 101 от «12» апреля 2021 г.

**Отчет о результатах самообследования
муниципального бюджетного дошкольного образовательного учреждения
«Детский сад «Солнышко» за 2020 год**

Аналитическая часть

I. Общие сведения об образовательной организации

Наименование образовательной организации	Муниципальное бюджетное дошкольное образовательное учреждение «Детский сад «Солнышко» (МБДОУ «Детский сад «Солнышко»)
Руководитель	Атанова Галина Николаевна
Адрес организации	216130, Смоленская область, п. Монастырщина, ул. Коммунарная, д. 49а
Телефон, факс	(48148) 4-10-52
Адрес электронной почты	dsmon-67@yandex.ru
Учредитель	Администрация муниципального образования «Монастырщинский район» Смоленской области
Дата создания	1968 год
Лицензия	От 13.07.2018 № 4329, серия 67 ЛО1 № 0002534

Муниципальное бюджетное дошкольное образовательное учреждение «Детский сад «Солнышко» (далее – Детский сад) расположено в поселке вдали от производящих предприятий в жилом секторе. Здание Детского сада построено по типовому проекту. Проектная наполняемость на 140 мест. Общая площадь здания 905.5 кв. м.

Цель деятельности Детского сада – осуществление образовательной деятельности по реализации образовательных программ дошкольного образования.

Предметом деятельности Детского сада является формирование общей культуры, развитие физических, интеллектуальных, нравственных, эстетических и личностных качеств, формирование предпосылок учебной деятельности, сохранение и укрепление здоровья воспитанников.

Режим работы Детского сада

Рабочая неделя – пятидневная, с понедельника по пятницу. Длительность пребывания детей в группах – 10 часов. Режим работы групп – с 8:00 до 18:00.

II. Система управления организации

Управление Детским садом осуществляется в соответствии с действующим законодательством и уставом Детского сада.

Управление Детским садом строится на принципах единоначалия и коллегиальности. Коллегиальными органами управления являются: педагогический совет, общее собрание

работников, Совет родителей. Единоличным исполнительным органом является руководитель – заведующий.

Органы управления, действующие в Детском саду

Наименование органа	Функции
Заведующий	Контролирует работу и обеспечивает эффективное взаимодействие структурных подразделений организации, утверждает штатное расписание, отчетные документы организации, осуществляет общее руководство Детским садом
Совет родителей	<p>Рассматривает вопросы:</p> <ul style="list-style-type: none"> - содействия Детскому саду в совершенствовании условий организации образовательной деятельности, охраны жизни и здоровья воспитанников; - содействия в организации и проведении конкурсов, соревнований и других массовых мероприятий, проводимых Детским садом; - содействия в совершенствовании материально-технической базы Детского сада, благоустройстве его помещений и территории; - организации работы с родителями (законными представителями) по вопросам образования, воспитания, оздоровления и развития воспитанников Детского сада; - о внесении предложений по вопросам совершенствования деятельности и развития Детского сада.
Педагогический совет	<p>Осуществляет текущее руководство образовательной деятельностью Детского сада, в том числе:</p> <ul style="list-style-type: none"> - определяет направления образовательной деятельности Детского сада; - разрабатывает и принимает образовательные программы, в том числе основную образовательную программу дошкольного образования, реализуемую Учреждением; - рассматривает вопросы организации дополнительных образовательных услуг, в том числе платных; - организывает выявления, обобщения, распространения и внедрения положительного педагогического опыта; - рассматривает вопросы повышения квалификации и профессиональной переподготовки кадров; - координирует работу педагогических работников с семьями воспитанников; - вносит предложения о премировании, награждении педагогических работников на заседание Общего собрания; - решает иные вопросы, возникших в ходе образовательной деятельности.
Общее собрание работников	<p>Реализует право работников участвовать в управлении образовательной организацией, в том числе:</p> <ul style="list-style-type: none"> - разрабатывать и принимать Устав Детского сада, изменения и дополнения к нему, а также новую редакцию Устава; - определять приоритетные направления деятельности Детского сада; - принимать программу развития Детского сада;

- принимать отдельные локальные нормативные акты Детского сада, в том числе коллективный договор, правила внутреннего трудового распорядка;
- обсуждать вопросы состояния трудовой дисциплины в Детском саду и мероприятия по ее укреплению, рассматривать факты нарушения трудовой дисциплины работниками Детского сада;
- рассматривать вопросы охраны труда и безопасности условий труда работников, охраны и укрепления здоровья воспитанников Детского сада;
- участвовать в подготовке ежегодного отчета о поступлении и расходовании финансовых и материальных средств, а также отчета о результатах самообследования;
- заслушивать отчеты заведующего Детским садом и органов управления Детского сада;
- выдвигать и утверждать кандидатуры работников Детского сада к награждению.

Структура и система управления соответствуют специфике деятельности Детского сада.

III. Оценка образовательной деятельности

Образовательная деятельность в Детском саду организована в соответствии с Федеральным законом от 29.12.2012 № 273-ФЗ «Об образовании в Российской Федерации», ФГОС дошкольного образования, СанПиН 2.4.1.3049-13 «Санитарно-эпидемиологические требования к устройству, содержанию и организации режима работы дошкольных образовательных организаций».

Образовательная деятельность ведется на основании утвержденной основной образовательной программы дошкольного образования, которая составлена в соответствии с ФГОС дошкольного образования, с учетом примерной образовательной программы дошкольного образования, санитарно-эпидемиологическими правилами и нормативами, с учетом недельной нагрузки.

Детский сад посещают 116 воспитанников в возрасте от 1,5 до 8 лет. В Детском саду сформировано 5 групп общеразвивающей направленности /с 01.09.2020г. была закрыта вторая группа раннего возраста из-за отсутствия детей от 1,5 до 3 лет в очереди/. Из них:

- группа раннего возраста – 8 детей;
- младшая группа – 25 детей;
- средняя группа – 24 ребенка;
- старшая группа – 30 детей;
- подготовительная к школе группа – 29 детей.

Уровень развития детей анализируется по итогам педагогической диагностики. Формы проведения диагностики:

- диагностические занятия (по каждому разделу программы);
- диагностические срезы;
- наблюдения, итоговые занятия.

Разработаны диагностические карты освоения основной образовательной программы дошкольного образования Детского сада (ООП Детского сада) в каждой возрастной группе. Карты включают анализ уровня развития целевых ориентиров детского развития и качества освоения образовательных областей. Так, основные результаты освоения воспитанниками общеобразовательной программы по образовательным областям на конец 2020 года выглядят следующим образом:

Образовательные области	Уровень освоения	%
«Физическое развитие»	высокий	19%
	средний	69%
	низкий	12%
«Познавательное развитие»	высокий	20%
	средний	62%
	низкий	18%
«Социально-коммуникативное развитие»	высокий	23%
	средний	61%
	низкий	16%
«Художественно-эстетическое развитие»	высокий	20%
	средний	54%
	низкий	26%
«Речевое развитие»	высокий	23%
	средний	53%
	низкий	24%

В июне 2020 года педагоги Детского сада проводили обследование воспитанников подготовительной группы на предмет оценки сформированности предпосылок к учебной деятельности в количестве 12 человек (посещавших дежурную группу). Задания позволили оценить уровень сформированности предпосылок к учебной деятельности: возможность работать в соответствии с фронтальной инструкцией (удержание алгоритма деятельности), умение самостоятельно действовать по образцу и осуществлять контроль, обладать определенным уровнем работоспособности, а также вовремя остановиться в выполнении того или иного задания и переключиться на выполнение следующего, возможностей распределения и переключения внимания, работоспособности, темпа, целенаправленности деятельности и самоконтроля.

Результаты педагогического анализа показывают преобладание детей с высоким и средним уровнями развития при прогрессирующей динамике на конец учебного года, что говорит о результативности образовательной деятельности в Детском саду.

О реализации образовательной деятельности в период самоизоляции:

В детском саду для освоения образовательной программы дошкольного образования в условиях самоизоляции работали дежурные группы, а также на сайте Детского сада был создан раздел «Занятия с детьми в период самоизоляции». Для качественной организации родителями привычного режима для детей специалистами детского сада систематически проводились консультации, оказывалась методическая помощь и по возможности техническая.

О роли родителей (законных представителей) в достижении результатов образовательной деятельности:

Результаты педагогического анализа, проведенного по итогам освоения образовательной программы в период самоизоляции, свидетельствуют о снижении результативности образовательной деятельности в младшей и средней группах. Причину данной ситуации видим в следующем:

- недостаточное обеспечение родителями (законными представителями) привычного для детей детсадовского режима;
- отсутствие свободного времени для занятий с детьми различными видами конкретной содержательной деятельности и отсутствии соответствующих компетенций.

Исходя из сложившейся ситуации, в плане работы детского сада на 2021 год предусмотреть мероприятия, минимизирующие выявленные дефициты.

Воспитательная работа

Чтобы выбрать стратегию воспитательной работы, в 2020 году проводился анализ состава семей воспитанников.

Характеристика семей по составу:

Состав семьи	Количество семей	Процент от общего количества семей воспитанников
Полная	87	75%
Неполная с матерью	28	24%
Неполная с отцом	0	0%
Оформлено опекунов	1	1%

Характеристика семей по количеству детей:

Количество детей в семье	Количество семей	Процент от общего количества семей воспитанников
Один ребенок	40	39%
Два ребенка	55	53%
Три ребенка и более	8	8%

Воспитательная работа строится с учетом индивидуальных особенностей детей, с использованием разнообразных форм и методов, в тесной взаимосвязи воспитателей, специалистов и родителей. Детям из неполных семей уделяется большее внимание в первые месяцы после зачисления в Детский сад.

IV. Оценка функционирования внутренней системы оценки качества образования

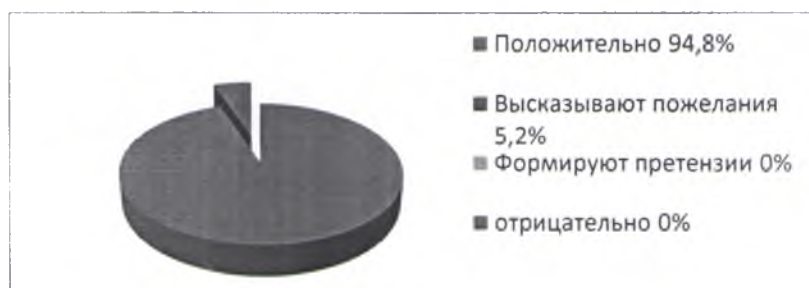
В Детском саду утверждено положение о внутренней системе оценки качества образования от 03.09.2018г. Мониторинг качества образовательной деятельности в 2020 году показал хорошую работу педагогического коллектива, несмотря на режим самоизоляции.

Состояние здоровья и физического развития воспитанников удовлетворительные. 93 процентов детей успешно освоили образовательную программу дошкольного образования в своей возрастной группе. Воспитанники подготовительной группы показали довольно высокие показатели готовности к школьному обучению. В течение года воспитанники Детского сада успешно участвовали в конкурсах и мероприятиях различного уровня.

В период с 01.12.2020г. по 22.12.2020г. проводилось анкетирование 78 родителей, получены следующие результаты:

- доля получателей услуг, положительно оценивающих доброжелательность и вежливость работников организации, – 94,8 процентов (74 чел.);
- доля получателей услуг, удовлетворенных компетентностью работников организации, – 91 процент (71 чел.);
- доля получателей услуг, удовлетворенных материально-техническим обеспечением организации, – 89 процентов (69 чел.);
- доля получателей услуг, удовлетворенных качеством предоставляемых образовательных услуг, – 94 процента (73 чел.);
- доля получателей услуг, которые готовы рекомендовать организацию родственникам и знакомым, – 89 процентов (69 чел.).

Как родители оценивают детский сад



Анкетирование родителей показало высокую степень удовлетворенности качеством предоставляемых услуг.

V. Оценка кадрового обеспечения

Детский сад укомплектован педагогами на 100 процентов согласно штатному расписанию. Всего работают 26 человек. Педагогический коллектив Детского сада насчитывает 10 специалистов. Соотношение воспитанников, приходящихся на 1 взрослого:

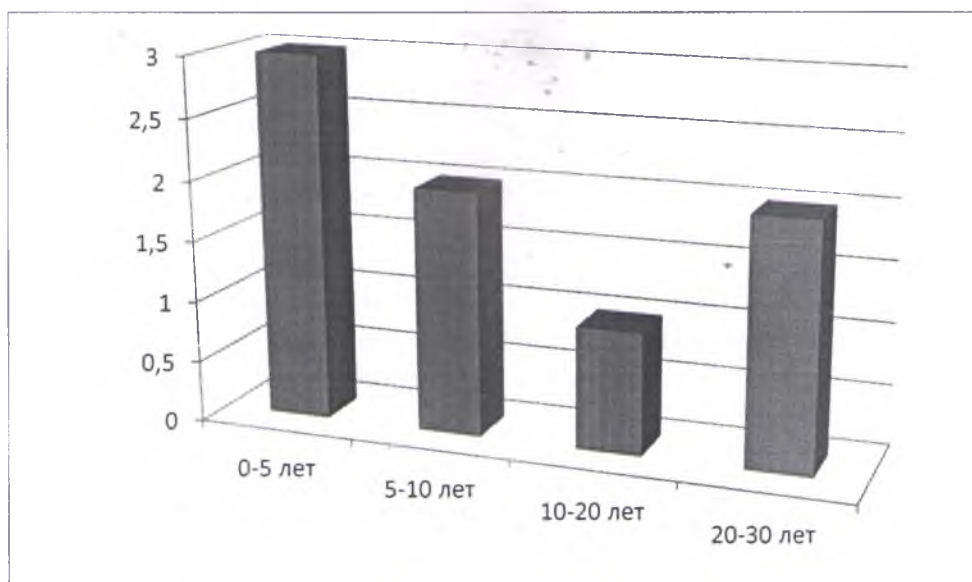
- воспитанник/педагоги – 11,6/1;
- воспитанники/все сотрудники – 4,4/1.

Курсы повышения квалификации в 2020 году прошли 3 педагогических работника Детского сада, 1 педагог получили диплом о профессиональной переподготовке по программе «Музыкальное воспитание в дошкольной образовательной организации и начальной школе», 1 педагог получил диплом о профессиональной переподготовке по программе «Психолого-педагогические основы профессиональной деятельности воспитателя дошкольной образовательной организации».

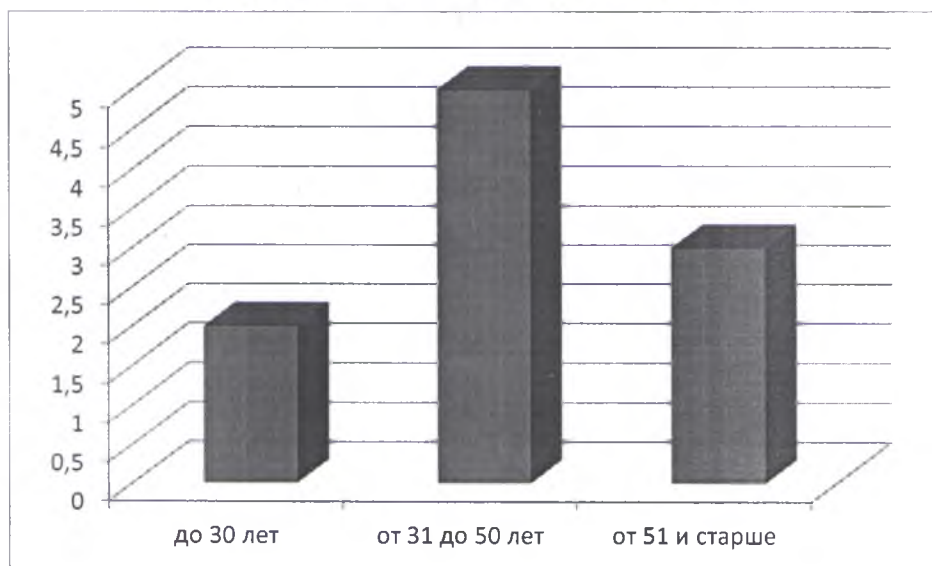
На 31.12.2020 один педагог проходит обучение в вузе по педагогической специальности и один в педагогическом колледже г. Смоленска.

Диаграмма с характеристиками кадрового педагогического состава Детского сада

Стаж педагогических работников



Возраст педагогических работников



Категорийность педагогических работников



В 2020 году педагоги Детского сада приняли участие в:

- I Всероссийском открытом IT – фестивале-конкурсе «Весёлый День Дошкольника»;
- Всероссийском творческом конкурсе "Сказочник. Критик. Поэт. Чародей"
- Всероссийском дистанционном конкурсе «Осенний марафон юных интеллектуалов»;
- Всероссийском патриотическом конкурсе «Закончилась победой война»; «Летят они стаей живых журавлей...»
- Региональном интернет-фотоконкурсе «Нарядили ёлку Хмелиты»;
- районном творческом конкурсе «Символ года»;
- Всероссийском конкурсе по естествознанию «Человек и природа»;
- IV областном дистанционном конкурсе электронных учебно-методических материалов педагогов «ИКТ в образовательном процессе»;
- проведении Всероссийского урока «Эколят – молодых защитников природы».

Детский сад укомплектован кадрами полностью. Педагоги постоянно повышают свой профессиональный уровень, эффективно участвуют в работе методических объединений, знакомятся с опытом работы своих коллег и других дошкольных учреждений, а также саморазвиваются. Все это в комплексе дает хороший результат в организации педагогической деятельности и улучшении качества образования и воспитания дошкольников.

VI. Оценка учебно-методического и библиотечно-информационного обеспечения

В Детском саду библиотека является составной частью методической службы. Библиотечный фонд располагается в методическом кабинете, группах детского сада. Библиотечный фонд представлен методической литературой по всем образовательным областям основной общеобразовательной программы, детской художественной литературой, периодическими изданиями, а также другими информационными ресурсами на различных электронных носителях. В каждой возрастной группе имеется банк необходимых учебно-методических пособий, рекомендованных для планирования воспитательно-образовательной работы в соответствии с обязательной частью ООП.

В 2020 году Детский сад пополнил учебно-методический комплект к примерной общеобразовательной программе дошкольного образования «От рождения до школы» в соответствии с ФГОС. Были приобретены:

- картины для рассматривания, плакаты;
- комплекты для оформления родительских уголков;
- рабочие тетради для обучающихся:
- а) по развитию речи для младшей, средней, старшей и подготовительной гр.;
- б) Уроки грамоты для младшей, средней, старшей и подготовительной гр.;
- в) Прописи младшей, средней, старшей и подготовительной гр.;
- г) Тетради по математике для младшей группы, средней, старшей и подготовительной гр.

Оборудование и оснащение методического кабинета достаточно для реализации образовательной программы. В методическом кабинете созданы условия для возможности организации совместной деятельности педагогов.

Также в 2020 году приобретен 1 системный блок, 2 ноутбука, 2 телевизора, 1 принтер.

Информационное обеспечение Детского сада включает:

- информационно-телекоммуникационное оборудование – 5 ноутбуков, цифровой фотоаппарат, ламинатор, стереосистемы (колонки) – 6 шт. (для каждой группы), 3 телевизора и ДВД.

- программное обеспечение – позволяет работать с текстовыми редакторами, интернет-ресурсами, фото-, видеоматериалами, графическими редакторами.

В Детском саду учебно-методическое и информационное обеспечение достаточно для организации образовательной деятельности и эффективной реализации образовательных программ.

VII. Оценка материально-технической базы

В Детском саду сформирована материально-техническая база для реализации образовательных программ, жизнеобеспечения и развития детей. В Детском саду оборудованы помещения:

- групповые помещения – 5;
- помещение для занятий с логопедом;
- кабинет заведующего – 1;
- методический кабинет – 1;
- музыкальный зал (физкультурный) – 1;
- пищеблок – 1;
- прачечная – 1;
- медицинский кабинет – 1;
- изолятор – 1;

При создании предметно-развивающей среды воспитатели учитывают возрастные, индивидуальные особенности детей своей группы. Оборудованы групповые комнаты, включающие игровую, познавательную, обеденную зоны.

В 2020 году Детский сад провел косметический ремонт всех помещений туалетов и умывальных комнат, прачечной и коридора первого этажа. Построили новые малые архитектурные формы и игровое оборудование на участке.

Материально-техническое состояние Детского сада и территории соответствует действующим санитарно-эпидемиологическим требованиям к устройству, содержанию и организации режима работы в дошкольных организациях, правилам пожарной безопасности, требованиям охраны труда.

Материально-техническое обеспечение для проведения общесадовских мероприятий: Наличие материально-технического оснащения по группам детского сада для организации массовых общесадовских мероприятий с родителями (законными представителями) воспитанников свидетельствует о достаточном количестве технических средств.

Результаты анализа показателей деятельности организации

Данные приведены по состоянию на 31.12.2020. ♣

Показатели	Единица измерения	Количество
Образовательная деятельность		
Общее количество воспитанников, которые обучаются по программе дошкольного образования в том числе обучающиеся:	человек	116
в режиме полного дня (8–12 часов)		116
в режиме кратковременного пребывания (3–5 часов)		0
в семейной дошкольной группе		0
по форме семейного образования с психолого-педагогическим сопровождением, которое организует детский сад		0
Общее количество воспитанников в возрасте до трех лет	человек	8
Общее количество воспитанников в возрасте от трех до восьми лет	человек	108
Количество (удельный вес) детей от общей численности воспитанников, которые получают услуги присмотра и ухода, в том числе в группах:	человек (процент)	
8–12-часового пребывания		116 (100%)
12–14-часового пребывания		0 (0%)
круглосуточного пребывания		0 (0%)
Численность (удельный вес) воспитанников с ОВЗ от общей численности воспитанников, которые получают услуги:	человек (процент)	
по коррекции недостатков физического, психического развития		0 (0%)
обучению по образовательной программе дошкольного образования		0 (0%)
присмотру и уходу		0 (0%)
Средний показатель пропущенных по болезни дней на одного воспитанника	день	35
Общая численность педработников, в том числе количество педработников:	человек	10
с высшим образованием		3
высшим образованием педагогической направленности		2

(профиля)		
средним профессиональным образованием		7
средним профессиональным образованием педагогической направленности (профиля)		4
Количество (удельный вес численности) педагогических работников, которым по результатам аттестации присвоена квалификационная категория, в общей численности педагогических работников, в том числе:	человек (процент)	3 (30%)
с высшей		2 (20%)
первой		1 (10%)
Количество (удельный вес численности) педагогических работников в общей численности педагогических работников, педагогический стаж работы которых составляет:	человек (процент)	
до 5 лет		3 (30%)
больше 30 лет		3 (30%)
Количество (удельный вес численности) педагогических работников в общей численности педагогических работников в возрасте:	человек (процент)	
до 30 лет		2 (20%)
от 55 лет		3 (30%)
Численность (удельный вес) педагогических и административно-хозяйственных работников, которые за последние 5 лет прошли повышение квалификации или профессиональную переподготовку, от общей численности таких работников	человек (процент)	11 (100%)
Численность (удельный вес) педагогических и административно-хозяйственных работников, которые прошли повышение квалификации по применению в образовательном процессе ФГОС, от общей численности таких работников	человек (процент)	11 (100%)
Соотношение «педагогический работник/воспитанник»	человек/человек	11,6/1
Наличие в детском саду:	да/нет	
музыкального руководителя		да
инструктора по физической культуре		да
учителя-логопеда		да
учителя-дефектолога		нет

педагога-психолога		нет
Инфраструктура		
Общая площадь помещений, в которых осуществляется образовательная деятельность, в расчете на одного воспитанника	кв. м	6
Площадь помещений для дополнительных видов деятельности воспитанников	кв. м	120
Наличие в детском саду: физкультурного зала	да/нет	да
музыкального зала		да
прогулочных площадок, которые оснащены так, чтобы обеспечить потребность воспитанников в физической активности и игровой деятельности на улице		да

Анализ показателей указывает на то, что Детский сад имеет достаточную инфраструктуру, которая соответствует требованиям СанПиН 2.4.1.3049-13 «Санитарно-эпидемиологические требования к устройству, содержанию и организации режима работы дошкольных образовательных организаций» и позволяет реализовывать образовательные программы в полном объеме в соответствии с ФГОС ДО.

Детский сад укомплектован достаточным количеством педагогических и иных работников, которые имеют высокую квалификацию и регулярно проходят повышение квалификации, что обеспечивает результативность образовательной деятельности.